

CHEF D'ENTREPRISE BRETEILLIEN ET ALLOCATAIRE DU RSA

*PRESTATION D'ACCOMPAGNEMENT DES ENTREPRISES ET TRAVAILLEURS INDÉPENDANTS ALLOCATAIRES DU RSA
DU DÉPARTEMENT D'ILLE-ET-VILAINE*

*UN ACCOMPAGNEMENT SOLIDAIRE DES ENTREPRENEURS D'ILLE-ET-VILAINE PAR DES PROFESSIONNELS DE LA CRÉATION D'ENTREPRISE ET DE
L'INSERTION*

CATÉGORIE PROJET PERFORMANT



SOMMAIRE

- L'engagement
- L'objectif
- Le contexte
- La problématique
- La solution, les ressources, l'équipe
- Les acteurs de l'accompagnement
- Le parcours du dirigeant
- Le parcours de Delphine
- Les résultats concrets
- L'innovation, la coopération
- L'impact économique et sociétal
- Verbatim et Conclusion

L'ENGAGEMENT

Je présente ma candidature au Trophée des agents territoriaux, dans laquelle je souhaite partager un projet inspirant, facile à mettre en œuvre par les collectivités et mettant en avant des valeurs d'initiative et de solidarité.

Solidarité :

La solidarité est une valeur essentielle qui nous unit en tant que collectivité. J'ai eu la chance de travailler en collaboration avec une association locale qui partage cette valeur fondamentale. Ensemble, nous avons pu mettre en place des actions concrètes pour aider des personnes vulnérables de notre communauté. Cette coopération entre la collectivité et l'association a renforcé notre capacité à apporter une aide tangible et à créer un véritable impact social.

Je suis convaincu que ce programme d'accompagnement témoigne de mon dévouement en tant qu'agent territorial et de ma volonté constante de faire une différence positive.

Grégory

Initiative

L'initiative est une valeur qui guide mes actions au quotidien. J'ai toujours à cœur de trouver des réponses efficaces et adaptées aux problématiques auxquelles sont confrontés nos usagers. Que ce soit dans la mise en place de nouveaux programmes ou dans l'amélioration des services existants, je suis convaincu de l'importance d'agir avec initiative pour faire évoluer positivement la situation de nos usagers.



L'OBJECTIF

Depuis 2017, le Département d'Ille-et-Vilaine, avec le soutien du Fonds social européen, a mandaté l'association BGE Ille-et-Vilaine pour accompagner les personnes allocataires du Revenu Solidaire Actif (RSA) qui ont créé ou repris une activité indépendante qui ne génère pas suffisamment de revenus afin qu'elles retrouvent une autonomie financière et qu'elles puissent se passer du RSA.

2017



LE CONTEXTE



Les Très Petites Entreprises représentent un vivier d'emplois non-délocalisables sur l'ensemble du territoire français

20% des créateurs d'entreprises sont accompagnés par des réseaux d'accompagnement (BGE, Adie, Initiative,...)

Depuis de nombreuses années, le Service Offre d'insertion du Département a établi un partenariat solide avec l'association BGE Ille-et-Vilaine, acteur local spécialisé dans l'accompagnement à la création-reprise d'entreprise.

10%

Près de 10% des entreprises de moins de **4 salariés implantées en Ille-et-Vilaine** sont dirigées par des personnes percevant le Revenu de Solidarité Active (RSA)

10%

1500 entrepreneurs individuels breilliens ont des revenus professionnels n'excédant pas 500 euros par mois

Ils représentent près de 10% des personnes allocataires du RSA en Ille-et-Vilaine.

LA PROBLÉMATIQUE

- Ils sont **artisans, commerçants, réparateurs d'ordinateurs ou coiffeurs à domicile**
- Majoritairement **micro-entrepreneurs ou entrepreneurs individuels** classiques
- Faute de pouvoir dégager des moyens convenables d'existence issus de leur revenu d'activité, ils perçoivent le revenu de solidarité active (RSA) et doivent **faire face à une précarité économique et sociale**
- Des entreprises qui ne se développent pas, **faute de préparation** du projet de création d'entreprise (étude de marché, plan de communication).
- Des professionnels de la collectivité qui rencontrent **ces travailleurs indépendants en difficulté**
- Une nécessité pour le Département Ille-et-Vilaine de leur **offrir un soutien adapté**

LA SOLUTION

A l'issue d'un diagnostic précis de la situation, cet accompagnement individualisé consiste à aider le travailleur indépendant à développer son activité pour assurer sa viabilité économique ou à engager les démarches nécessaires pour mettre fin à l'activité et engager un nouveau projet personnel et professionnel.

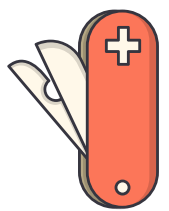
Chaque année, 50 à 60 travailleurs indépendants sont ainsi en capacité de mettre en œuvre un plan d'action réellement opérationnel : « booster » son activité, développer la pluriactivité ou reprendre un emploi à temps plein.



Grégory Malecki, Le Doc (agent territorial chargé des partenariats avec les structures locales)



Gwen Le Tallec, La Plume (chef du service insertion au Département, en charge de l'offre d'insertion)



Céline Rochefort, La Visionnaire (directrice BGE département 35, en charge de l'innovation et des relations partenariales)



Jérôme Le Coeur, Le Maestro de la création d'entreprise (conseiller entreprise, en charge de l'accompagnement des travailleurs indépendants allocataires du RSA)

Mathieu Aumard, Le Couteau suisse (responsable production BGE, en charge du déploiement des offres)

Sylvie Veron, L'As du mentorat (conseillère création, en charge de l'accompagnement des travailleurs indépendants allocataires du RSA)

Cécile Le Foul, La Réveilleuse de Potentiel (consultante en évolution professionnelle, en charge des relations partenariales locales)

LES RESSOURCES

Dès la mise en œuvre du projet, une coopération s'engage entre responsables de programmes, responsables d'équipes et professionnels de l'accompagnement pour analyser les besoins et pour fournir des solutions innovantes, collaboratives concrètes et opérationnelles.

Ce groupe projet dénommé "Collaboration Impact : Solutions Opérationnelles" travaille ensemble depuis le déploiement de l'action et fait évoluer la prestation.

L'ÉQUIPE PROJET

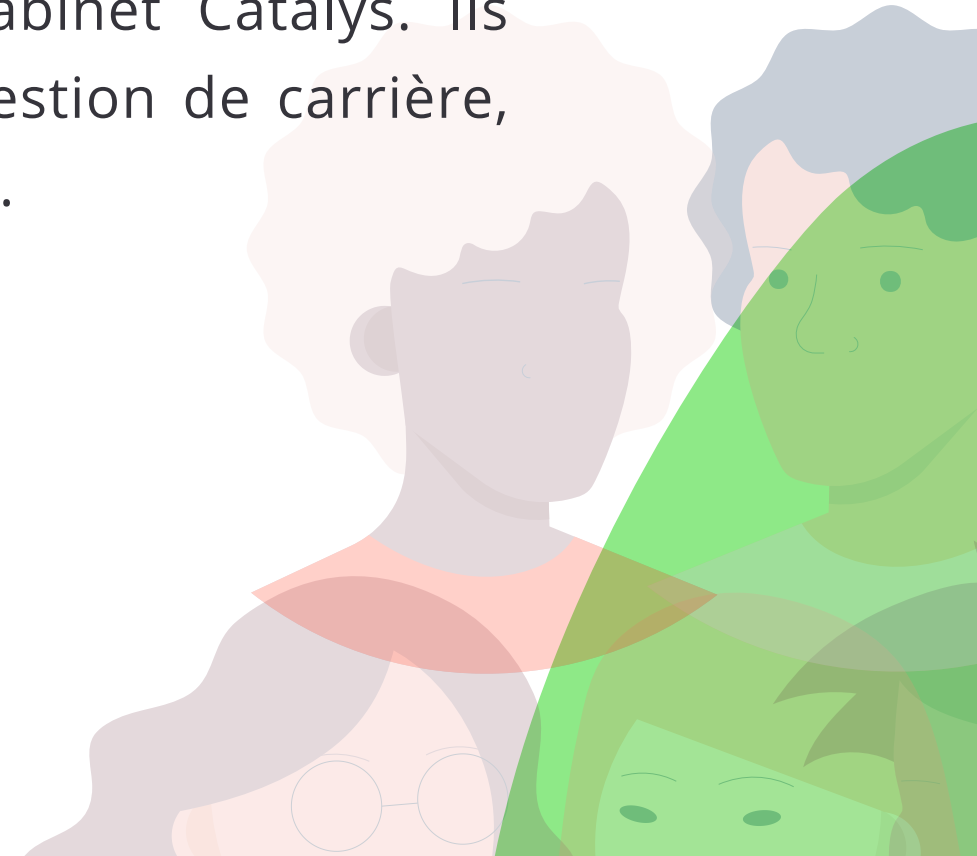


LES ACTEURS DE L'ACCOMPAGNEMENT

Les référents RSA (Revenu de Solidarité Active) : ils travaillent au sein du Département, et sont chargés de l'accompagnement des bénéficiaires du RSA. Ils les accueillent et les orientent vers les dispositifs d'accompagnement et les services appropriés en fonction de leur situation (emploi, logement, santé, formation, entrepreneuriat etc.).

Les Conseillers-formateurs en création d'entreprise : ils travaillent au sein de la structure BGE. Ils accueillent, accompagnent, informent, conseillent, forment individuellement ou collectivement toutes personnes, quelles que soient leurs situations, sur les questions de l'entrepreneuriat.

Les Consultants en orientation professionnelle : ils travaillent au sein du cabinet Catalys. Ils orientent, accompagnent à la construction de projet professionnel (reconversion, gestion de carrière, création d'entreprise), auprès de toutes personnes, quelles que soient leurs situations.



LE PARCOURS DU DIRIGEANT

PHASE 1 DIAGNOSTIC

Qui ?

Le bénéficiaire, le conseiller BGE et le référent RSA

Où ?

Locaux de l'entreprise, de BGE, du CD35, CDAS, CCAS, Missions Locales

Rdv 2

Rdv 1

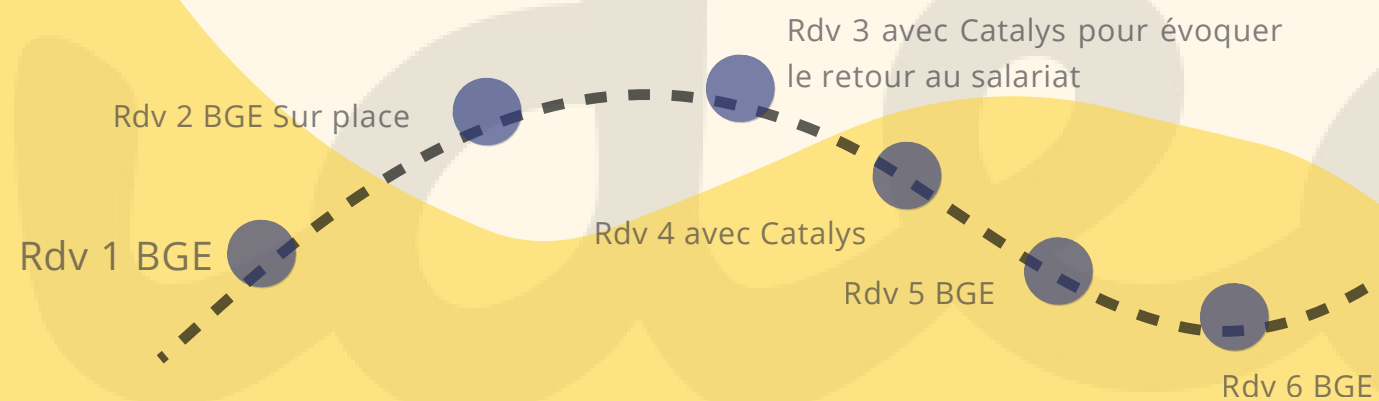
Le référent oriente le bénéficiaire vers la prestation



Rdv tripartie : bénéficiaire, référent Rsa et BGE

3 mois

PHASE 2 CESSATION



Rdv tripartie : bénéficiaire, référent Rsa et BGE



6 mois

PHASE 2 DÉVELOPPEMENT



LE PARCOURS DELPHINE | COUTURIÈRE

Activité : confection textile et retouche
Allocataire du RSA depuis Janvier 2018
Date début accompagnement : Mars 2019
Date fin accompagnement : Octobre 2019
Date création entreprise : Mai 2018

Delphine est accompagnée depuis début 2019 par une référente rSa, Après un long moment de réflexion, elle a lancé une activité de conception et retouche textile. Elle n'a pas de formation dans le domaine mais elle s'est autoformée depuis plusieurs années.

L'activité se développe doucement mais la référente repère plusieurs points de blocages :

- le développement commercial est complexe, Delphine n'arrive pas à prendre en main cette mission
- l'aspect comptable et administratif sont rarement à jour
- L'activité semble être une source de stress pour Delphine

Pour répondre à ses problématiques et permettre à Delphine de faire le point et également d'accélérer le développement de son entreprise, Sa référente prescrit l'action XXXX.

PHASE 1 DIAGNOSTIC

Delphine rencontre un conseiller-formateur de BGE Ille-et-Vilaine en mars 2019 avec qui elle va réaliser un diagnostic en 2 rdv et un rdv tripartite avec ses deux référents CD35 et BGE.



Qui ?

Le bénéficiaire, le conseiller BGE et le référent RSA

Où?

Locaux de l'entreprise, de BGE, du CD35

3 mois



PHASE 2 CESSATION

Cette phase n'est pas adapté à la situation de Delphine



PHASE 2 DÉVELOPPEMENT

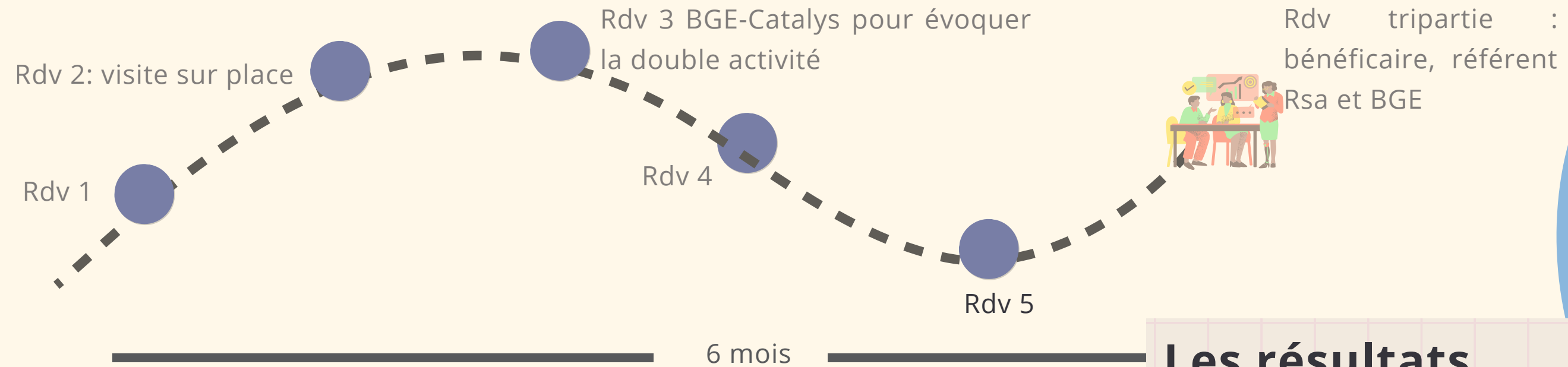
Le diagnostic permet un déclenchement d'une phase 2 "Développement". L'activité et la gérante ont le potentiel pour développer l'activité. Le chiffre d'affaires croit chaque année mais le bénéfice n'est pas suffisant. Les rdv vont être axés sur :

- le développement de l'offre, une nouvelle approche du marché, réalisation d'une étude de marché.
- La mise en place d'outils de pilotage qualitatifs et quantitatifs



LE PARCOURS DELPHINE | COUTURIÈRE

PHASE 2 DÉVELOPPEMENT



Pendant son parcours Delphine a réalisé plusieurs actions concrètes :

- Développement d'une nouvelle offre : des cours de coutures
- Mise en place d'une nouvelle organisation personnelle pour pouvoir dispenser plus de cours
- Des actions de communication régulières auprès des prescripteurs
- Maintien de l'activité "retouche" pour préserver un chiffre d'affaires récurrent
- Programmation à chaque période de congés scolaires de cours et d'ateliers
- Prospection régulière des maisons de retraite pour développer la partie "cours"
- Veille sur les offres d'emploi en lien avec ses envies et ses activités professionnelles

Les résultats

CA augmente de 75% par rapport à 2018

Elle se dégage un salaire

Elle n'est plus bénéficiaire du RSA

Elle a une double activité salariée

Elle travaille à temps partiel dans un organisme de formation



LES RÉSULTATS CONCRETS

50 % Un taux de sorties positives de 50% pour les 300 bénéficiaires ayant bénéficié de l'accompagnement.

17 % 50 bénéficiaires d'un parcours d'accompagnement ont cessé leur activité, faute de potentiel de développement, sont salariés ou en quête d'un emploi ou d'une formation

83 % Sur les 250 bénéficiaires d'un parcours d'accompagnement hybride et exerçant toujours une activité indépendante

- 2 sur 3 sont travailleurs indépendants à 100%
- 1 sur 3 cumulent une activité indépendante avec une activité salariée à temps partiel

Des réussites entrepreneuriales, mais également des personnes qui peuvent rebondir après un échec entrepreneurial.

Des bénéficiaires qui ont retrouvé confiance et ont pu retrouver un emploi salarié (à temps plein ou en complément de leur activité indépendante) moins d'un an après la fin de leur accompagnement.

Une professionnalisation des référents RSA sur la création d'entreprise.

Un programme performant, encadré par un marché public permettant la mise en œuvre d'une clause sociale.



L'INNOVATION



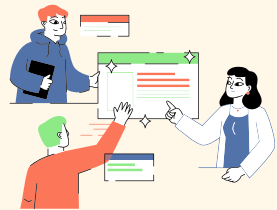
Une approche hybride se distinguant des autres initiatives existantes et permettant de maximiser les chances de succès des participants en leur fournissant un soutien complet et personnalisé tout au long de leur parcours de réinsertion professionnelle.



Des stratégies d'accompagnement adaptées aux profils des bénéficiaires, à toutes les situations (développement ou arrêt de l'activité, retour au salariat, pluriactivité) et à leur besoins spécifiques.



Des temps de tutorat entre les rendez-vous.



Des formations entrepreneuriales sur option et accessibles à tous les bénéficiaires inscrits dans un parcours (formation collectives en gestion, techniques commerciales et de communication) et webinars (la VAE, LinkedIn,...)

LA COOPERATION

Une équipe multidisciplinaire se fédérant autour d'un projet solidaire et un objectif commun : la sortie positive des bénéficiaires du programme 'accompagnement.

Un projet faisant appel à l'intelligence collective à la mutualisation des ressources et à l'entraide



L'IMPACT ECONOMIQUE ET SOCIETAL

L'encouragement par la collectivité de l'entrepreneuriat local.

Des très petites entreprises qui parviennent à se développer, générant de l'activité économique et créant des emplois.

Des entreprises qui jouent un rôle important dans la construction d'une société plus inclusive, plus solidaire et plus durable, grâce à leur implication plus forte dans leur communauté.

Des entreprises qui prospèrent et peuvent revitaliser des quartiers ou des zones rurales en déclin.

Des entreprises qui peuvent adopter des pratiques durables, réduire leur empreinte carbone.



CONCLUSION

**Une bouffée
d'oxygène et une
nouvelle perspective
encourageante**

**Des perspectives d'un
emploi stable à mi-
temps et des contacts
intéressants pour
l'activité**

**Je n'ai pas eu
l'impression d'être un
numéro de dossier**



 <https://tinyurl.com/rsa-delphine>