

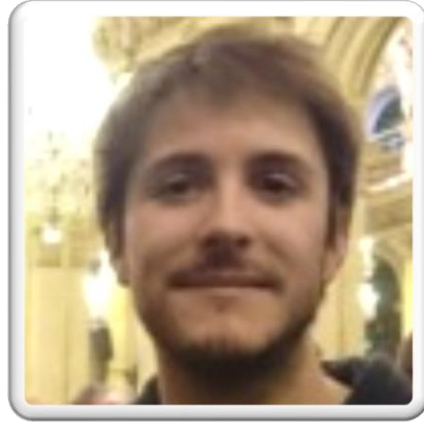
SSAT – DVH – DE – CD78

Présentation du Programme Animations Nature 2026



Yvelines
Le Département

► Présentation de l'équipe projet



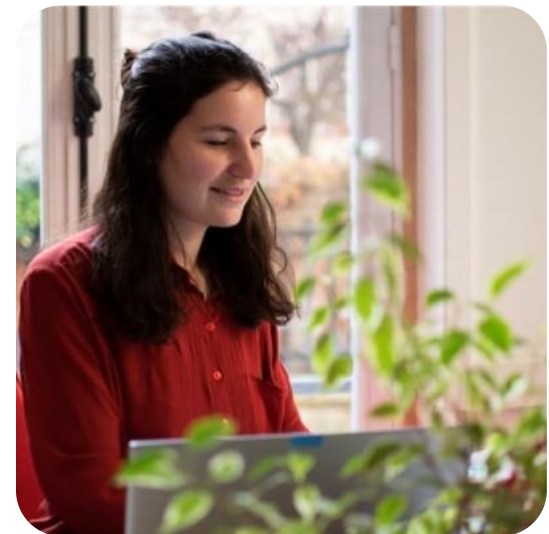
Romain DEPARIS
Chargé de mission Animation des ENS
Direction de l'Environnement



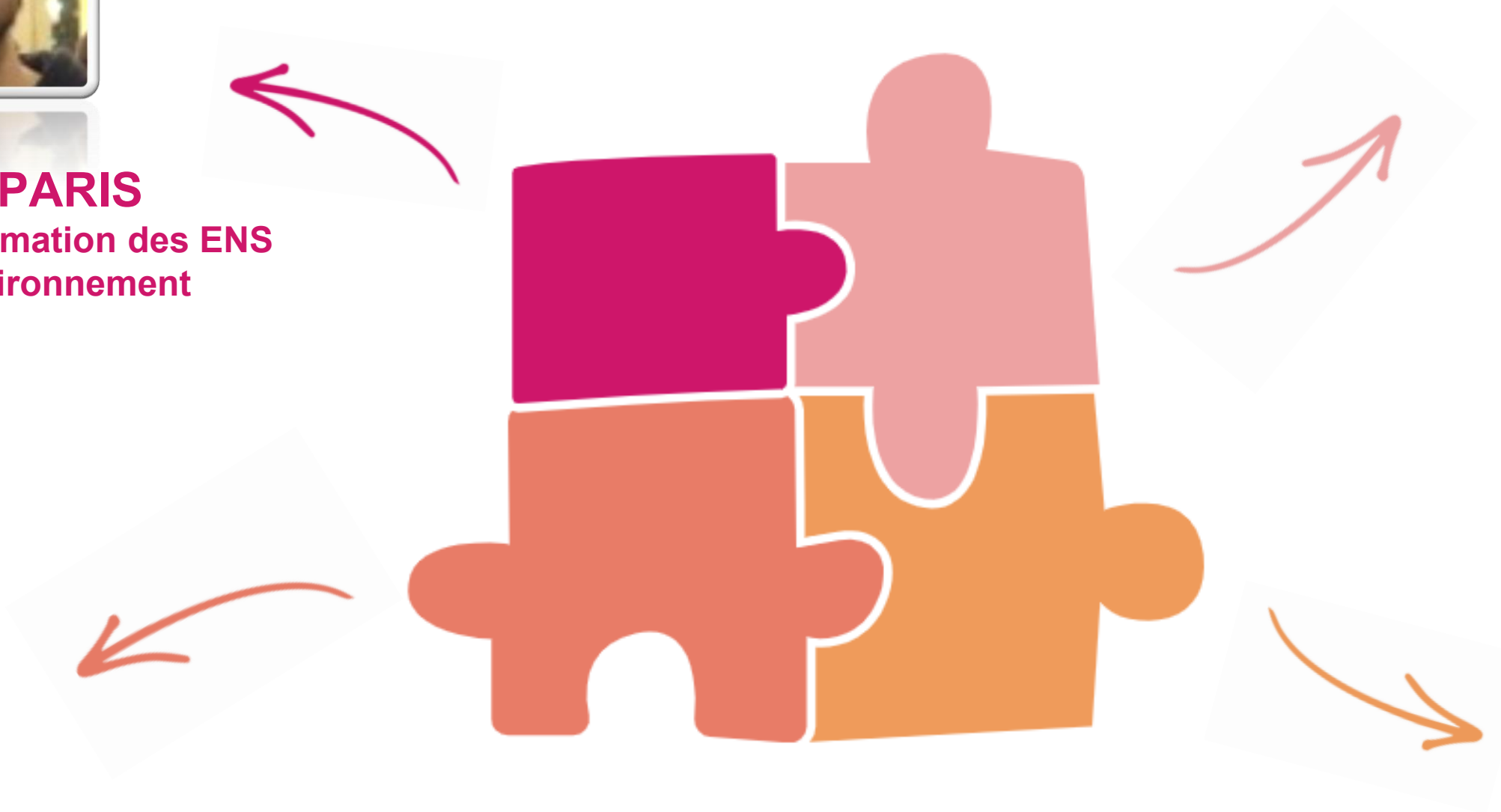
Pierre SABATIER
Chargé de mission SSAT
Direction Ville et Habitat



Thibault VERDIÉ
Chef du service SSAT
Direction Ville et Habitat



Éloïse RABIN
Cheffe de projet SSAT
Direction Ville et Habitat



► Au programme du webinaire



La genèse du projet
Par Romain & Thibault



Les contours du programme
animations nature
Par Romain



Paroles d'acteurs : cap sur Trappes !
Par Cynthia et Yasmine

► La genèse du Programme Animations Nature

Politique Espaces Naturels Sensibles du Département des Yvelines depuis 1982



2880 hectares d'ENS dans le Département

70 sites



Un droit de **préemption** sur les zones naturelles

Obligation d'ouverture au public et mission de sensibilisation à l'environnement

Aménagement des sites

Création de parcours de découverte numérique et physique
Installation de panneaux de sensibilisation et d'équipements
Sécurisation et surveillance des sites

Des Actions de sensibilisation vers les différents publics

Création de projets pédagogiques à destination des scolaires (2022)
Relance d'un programme de sortie nature pour le grand public (2023)
Création d'un partenariat avec l'ASE pour la création d'activités spécifiques (2024)
Premières actions dédiées vers les QPV (2025)



Les objectifs

Faire connaître le patrimoine naturel yvelinois

Sensibiliser tous les publics à l'importance de la préservation de l'environnement

Inciter tous les publics à profiter des milieux naturels tous en les préservant



► La genèse de l'offre "QP"



**Un élément déclencheur structurant :
une étude de l'université de l'UTAH**



**Une volonté réaffirmée d'agir en
réducteur d'inégalités sociales et
spatiales**



**Une intention qui s'est concrétisée et
qui permet au Département de conforter
son statut de chef de file des solidarités**



Présentation des actions pédagogiques sur les Espaces Naturels Sensible du Département



Yvelines
Le Département



Un patrimoine naturel exceptionnel

- Le Département des Yvelines est considéré comme le poumon vert de l'Île-de-France
- 6^{ème} département le plus boisé de France avec plus de 70 000 hectares de forêt

Des gestionnaires d'espaces naturels qui peuvent vous accompagner dans vos projets :



Yvelines
Le Département



D'autres acteurs à votre écoute :



- Une trentaine de sites aménagés pour l'accueil des groupes
- Des visites de sites possibles avec un intervenant du Département
- Des plantations participatives organisées chaque année
- Une mise en relation possible avec nos partenaires associatifs



Des projets pédagogiques sur l'année

Le Département propose chaque année des projets pédagogiques visant à faire découvrir le patrimoine naturel du territoire.

Comment se déroule un projet ? Chaque projet comprend entre 3 et 5 séances de 2h en classe et sur un ENS du Département. Les transports peuvent être financés par le Département.

Sur quelle période ? Les séances s'étalent sur l'année scolaire de septembre à juin. Elles sont à planifier avec le partenaire associatif qui pilote le projet.

Modalités d'inscription : inscription à partir de Mai 2026 pour les projets de l'année 2026-2027 à rdeparis@yvelines.fr

A qui s'adressent les projets ? Les projets sont ouverts en priorité aux classes de la 6^{ème} à la 3^{ème}, ainsi qu'aux groupes d'éco-délégués. Un projet ne peut concerner qu'une seule classe ou un seul groupe d'élèves. Ils peuvent s'aménager pour des groupes de CSC ou autres structures.

Thématiques pour 2026-2027 :

- Un monde à partager
- Protégeons nos pollinisateurs
- Le cycle de l'eau
- En pleine réserve naturelle
- Devenir un petit ornithologue
- Apprenti naturaliste



12 parcours de découverte de l'environnement répartis sur différents Espaces Naturels Sensibles :

→ *Sous forme de courses d'orientation*

Différentes thématiques abordées :

- L'environnement forestier
- Lecture du paysage
- La faune et la flore
- Patrimoine local
- Métiers du bois

Tous les parcours sont réalisables avec un livret papier et certains sont disponibles via l'application « *Balade Branchée* ».

Tous les parcours sont disponibles sur Destination Yvelines :

<https://www.destination-yvelines.fr/espaces-naturels-sensibles/parcoursnature-yvelines/>



Balade Branchée



Le Département vous propose en prêt **des expositions du Muséum National d'Histoire Naturelle** d'une formidable richesse pédagogique et scientifique.

Ces expositions vous sont proposées sous la forme de panneaux roll-up d'un format de 85 x 200 cm pour une utilisation en intérieur (chaque exposition comprend entre 16 et 23 panneaux).

Elles sont disponibles tout au long de l'année scolaire et sont prêtées pour une durée allant de 1 à 3 mois.

Les panneaux sont à récupérer dans les locaux du Département à Guyancourt : 11, Avenue du Centre.

Pour chaque exposition, un kit pédagogique est transmis en format PDF.

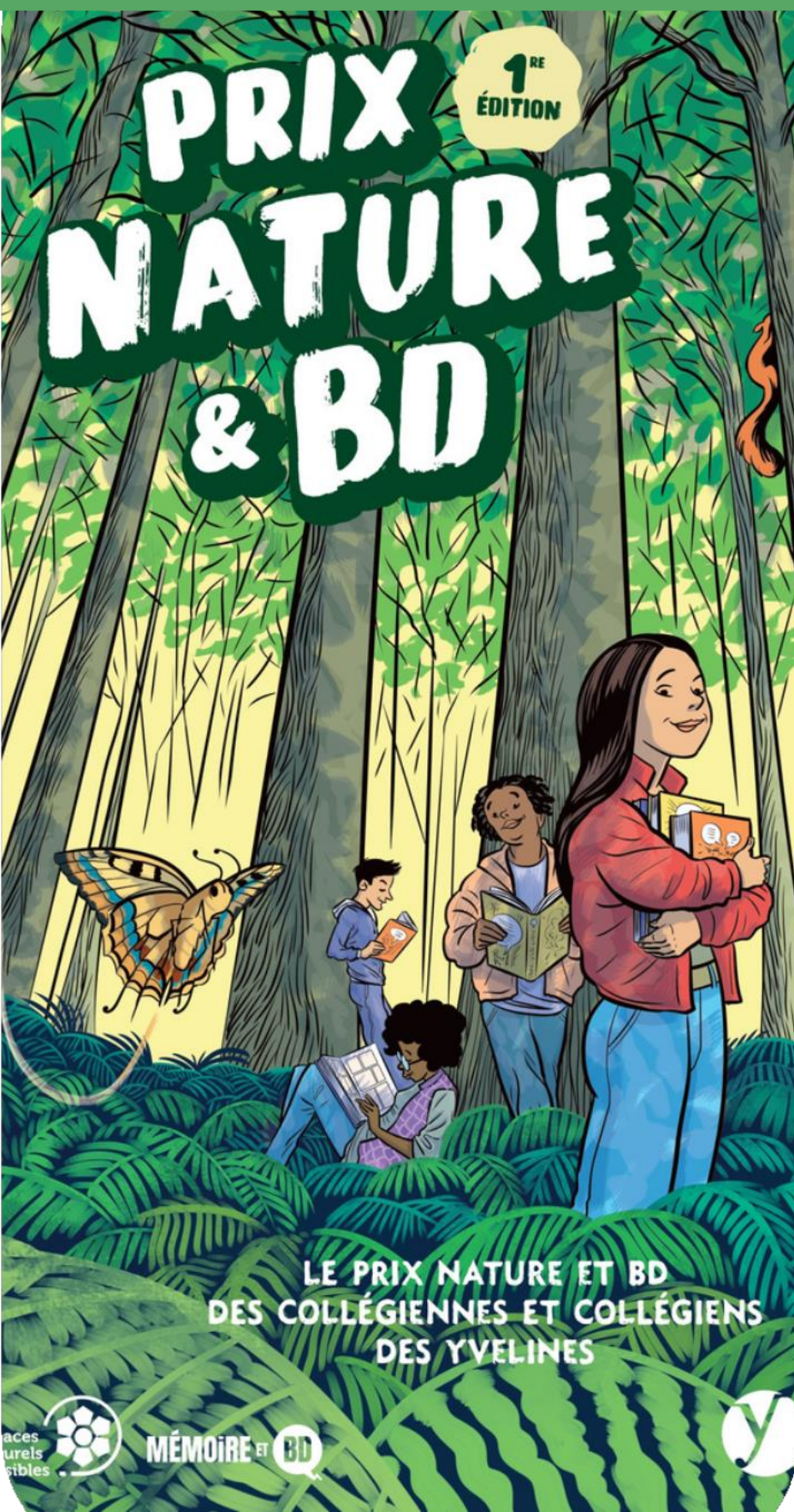
Expositions disponibles pour l'année scolaire 2025-2026 :

- « Biodiversité »
- « Félines »





Un prix nature et Bd des collégiens



Après la réussite de sa première édition, le « Prix Nature & BD » revient !
Les collégiens du département pourront élire le vainqueur du prix « Nature & BD » 2027.
→ 3 œuvres en format BD seront soumises au vote.

Objectifs :

- Appréhender les enjeux de la nature à travers des œuvres culturelles
- Rapprocher les élèves de la lecture via le média de la bande dessinée

Pour qui ?

Tous les collégiens du département peuvent participer, seul ou en groupe.
Une structure référente (collège, médiathèque, CSC, service jeunesse, ...) doit être identifiée pour chaque participation.

Quand ?

Octobre 2026 → Mai 2027





Retour sur la programmation 2025 au PPDH :

Sorties natures :

- Balade le long des berges
- Nuit de la chouette
- Les secrets des plantes comestibles
- Découverte des insectes nocturnes
- etc.

Expositions temporaires à la Maison des Insectes :

- La faune sauvage des Yvelines, par le photographe Jérôme Chartier et l'association « La Nature au Cœur »
- Félines, par le Muséum d'Histoire Naturelle

Exposition extérieure :

Possibilité de profiter d'expositions extérieures sur l'allée de l'Observatoire

→ « Regards ailés, la vie sauvage en images » par l'association « Prenons la pause » au S1 2025





Près de 80 sorties nature vous sont proposées sur les ENS du Département entre mars et novembre.

Ces sorties sont financées par le Département et donc gratuite pour le public.

Pour les particuliers :

- Inscription en ligne via billetterie : <https://www.billetweb.fr/pro/sortiesnatureensyvelines>
- Inscription par mail pour les sorties du Parc du Peuple de l'Herbe : <https://www.parc-peuple-herbe.fr/sesevenements/sorties-nature>

Deux possibilités pour les groupes :

- Si groupe de moins de 10 personnes : possibilité de se greffer à une sortie existante via animationens@yvelines.fr
- Si groupe de plus de 10 personnes : possibilité de dupliquer une sortie existante sur demande à animationens@yvelines.fr



Une aire éducative est un petit territoire naturel géré de manière participative par les élèves d'une école, d'un collège ou d'un lycée. Encadré par leurs enseignants et une structure de l'éducation à l'environnement, les élèves se réunissent sous la forme d'un « conseil d'enfants » et prennent toutes les décisions concernant leur aire éducative – OFB.

Objectifs :

- Former les plus jeunes à l'éco-citoyenneté et au développement durable
- Reconnecter les élèves à la nature et à leur territoire
- Favoriser le dialogue entre les élèves et les acteurs de la nature (usagers, acteurs économiques, gestionnaires d'espaces naturels, ...)

Questions / Réponses



Retour d'expérience

École Cocteau - Trappes





Merci de penser aux élèves pour qu'ils
soient de l'école et découvrir la nature
un nouvel environnement. C'est important
pour nous de voir autre chose que
du goudron, du béton, des bâtiments. Nous
avons pu respirer de l'air pur.

Merci aussi à la maîtresse de maraîcher qui fait goûter des
châtaignes le lendemain. Pour cuisiner des châtaignes, il

Merci à la Mairie de Trappes d'avoir payé le bus pour
nous rendre dans la forêt. Maintenant, nous savons qu'on peut
se promener gratuitement dans la forêt et pas très loin de chez nous.
Trois personnes sont parties pendant les vacances de la Toussaint
dans cette forêt, c'est la forêt de Sainte Appoline à Plaisir.

Merci de nous avoir fait découvrir le nom des animaux
et le nom des arbres comme le marronnier, le châtaignier.

Merci de nous avoir appris de nouveaux mots
de vocabulaire comme la bûche, les feuilles
robées, les glands, les feuilles dentées des
d'oiseaux comme le pic épeiche qui fait des
trous dans les arbres, le pic vert, le pic
noir, la souche, les châtaignes, les empreintes
des animaux comme le sanglier...

Merci

Questions / Réponses



➤ Vos interlocuteurs

Romain DEPARIS

Chargé de mission Animation des ENS
Direction de l'Environnement
Mail : rdeparis@yvelines.fr

Thibault VERDIÉ

Chef du service Stratégies et Animations Territoriales
Direction Ville et Habitat
Mail : tverdie@yvelines.fr

Éloïse RABIN

Cheffe de projet Stratégies et Animations Territoriales
Direction Ville et Habitat
Mail : erabin@yvelines.fr

Pierre SABATIER

Chargé de mission Stratégies et Animations Territoriales
Direction Ville et Habitat
Mail : psabatier@yvelines.fr

