



centre national
de pomologie

Les Terrasses du Bosquet

Jardin ethnobotanique et d'acclimatation

Parc du Bosquet, Alès





Les Terrasses du Bosquet

Jardin ethnobotanique et d'acclimatation

Parc du Bosquet, Alès

Sommaire

Un jardin d'expérimentation et d'animation	6
Un projet au cœur du patrimoine alsésien	8
Les parcelles pédagogiques	13
Le verger paysager	14
Le jardin de Marie	16
Le jardin médiéval	18
L'espace des collections	21
Le jardin des Hespérides	23
Le jardin méditerranéen	25
Les jardins d'acclimation humide et sec	26
Le jardin des baies	27
Vertus des plantes du jardin	28
Notes, idées, inspirations... ..	29
Un réseau d'acteurs sur le territoire d'Alès Agglomération	30



Max ROUSTAN
Maire d'Alès
1^{er} vice-président d'Alès Agglomération



Alès, la ville labellisée 4 Fleurs depuis 2008, ville de la Fleur d'Or 2020, reconnue APlicité pour ses actions envers les pollinisateurs ; la cité engagée pour la nature et dans l'abandon des produits phytosanitaires, recèle un lieu tout à fait à part, qui est autant un jardin public qu'un site organisé où l'on cultive plus de mille espèces de plantes, où la tradition des savoir-faire ancestraux des Cévenols côtoie des cultures vouées à l'expérimentation et à l'étude des techniques agricoles et jardinières qu'il nous faudra développer dans l'avenir.

Voilà la volonté que nous avons souhaité pour Les Terrasses du Bosquet : un jardin urbain où se conjuguent les politiques publiques liées au développement durable, à la transition écologique et notre engagement, toujours plus vivace, d'apporter à notre territoire une dynamique exemplaire dans l'indispensable résilience dont ont besoin aujourd'hui, plus que jamais, nos communes et leurs forces vives, particulièrement rurales. La forêt et l'agriculture biologique sont l'un des grands enjeux auxquels nous devons nous atteler. Sans oublier nos savoir-faire ancestraux, nous devons nous tourner vers un avenir dont nous constatons, toutes et tous, tous les jours, que le climat de demain ne sera pas celui d'aujourd'hui.

Le jardin Les Terrasses du Bosquet présente une impressionnante diversité végétale, et par conséquent animale, qui offre aux Alésiens et aux visiteurs de passage un formidable espace public en cœur de ville pour se détendre mais également un précieux outil d'apprentissage pour les jeunes et les passionnés de botanique en matière de biodiversité et de transmission des connaissances.

Ce jardin est le vôtre. Découvrez-le, aimez-le, respectez-le et il saura apporter à toutes et tous, l'espace d'une balade, un moment magique de « *calme et de volupté* ».

Max Roustan



Un jardin d'expérimentation et d'animation

L'ethnobotanique étudie les relations entre l'Homme et les plantes. À travers le temps, l'Homme a toujours utilisé le monde végétal pour se soigner, se nourrir, ou encore pour ses "pouvoirs magiques" dans le domaine ésotérique par exemple.



Asphodele.

un outil de vulgarisation des savoirs et savoir-faire liés au jardin.

Sur cette petite surface située en zone urbaine, nous produisons assez pour montrer tout au long de l'année des fruits et des légumes aux publics que nous accueillons : scolaires, touristes, résidents de maison de retraite et autres usagers.

autres usagers.

Les Terrasses du Bosquet sont également un bel exemple de jardin urbain pour qui souhaite planter et cultiver ses fruits et légumes en ville ou sur un balcon.

Ce jardin nous offre également la possibilité d'expérimenter des espèces et des modes de cultures, et d'en proposer la découverte au public à travers les animations et les ateliers que nous menons durant l'année. Enfin, nous souhaitons

Le terme "jardin" est attesté au XII^e siècle, rattaché au composé latino-germanique "hortus gardinus", qui se traduit littéralement par "jardin entouré d'une clôture". Cette étymologie suggère que le jardin se doit d'être clos pour être protégé de l'extérieur et bien entretenu à l'intérieur.

au fil des ans, faire de ce coin de verdure, un lieu d'échange convivial et ouvert où les usagers, les familles et les touristes de passage s'arrêteront très volontiers pour flâner ou pour profiter d'un pique-nique improvisé dès les beaux jours.



En chiffres

- 2 000 m² de jardins,
- 1 cuve de 30 000 litres de récupération des eaux pluviales et de ruissellement,
- plus de 1 000 espèces et variétés,
- 8 parcelles distinctes mettant en valeur l'histoire des jardins.



Un jardin en partie accessible aux personnes à mobilité réduite.

Chardon.



Visite du jardin lors de la Bourse aux greffons 2022 et la découverte des Droloteurs, hôtels pour abeilles solitaires.

Un projet au cœur du patrimoine alésien

Situé au centre-ville d'Alès, le parc du Bosquet est un parc public fleuri et aménagé. Il accueille en son sein Les Terrasses du Bosquet, jardin ethnobotanique et d'acclimatation ainsi que le Fort Vauban, une ancienne citadelle construite en 1688.

Héritage du passé d'Alès, le Fort Vauban est le témoin d'une longue histoire au cœur de la cité alésienne. Positionné sur la butte de la Roque, l'origine supposée remonterait à la période gallo-romaine.

Au X^e siècle, un château fort est édifié sur le site : la "tour Peletine", du nom du seigneur d'Alès, Raymond Pelet, ayant participé à la 1^{re} Croisade.

Au XVI^e siècle, les châteaux sont ruinés lors des guerres de Religion. La branche des Pelet éteinte, la seigneurie passe à la famille de Cambis. Vers 1630, le château est détruit.

En 1685, suite à la révocation de l'Édit de Nantes, une ordonnance royale, promulguée par l'intendant du Languedoc ordonne la construction d'un fort.

Réalisé en 1688, selon les plans des ingénieurs de Vauban, ses



Dans l'alcôve du parc du Bosquet, entre sa roseraie et ses arbres centenaires, vous trouverez un lieu de détente et de calme, ainsi qu'une aire de jeux pour les enfants et des bancs publics. Les Terrasses du Bosquet se dévoilent au fond de l'allée plantée de tilleuls, à gauche de l'entrée principale du parc.

canons seront tournés vers la ville. Renforçant le pouvoir de Louis XIV, il assure la sécurité de la garnison royale et devient une prison pour les protestants.

Après la Révolution, il gardera cette activité de fort-prison jusqu'en 1990. Durant la Deuxième Guerre mondiale, les Allemands occupent le premier étage. Les résistants sont emprisonnés et torturés entre ces murs. Désormais monument emblématique du patrimoine alésien, le Fort Vauban est le théâtre de concerts et de manifestations culturelles.

Un bâtiment au cœur de la cité

Le Fort Vauban a une superficie de 1 500 m² répartis sur trois niveaux. Il est formé de deux corps de logis : côté sud était le logement du gouverneur, de l'état-major, la chapelle. L'autre partie était occupée par la garnison et pouvait servir de prison. Au centre du Fort, l'ingénieur a placé un grand escalier rampe sur rampe. Seule l'enceinte défensive est inscrite à l'inventaire des monuments historiques depuis 1973 : elle est constituée de six petits bastions, de quarante embrasures à canon, d'un fossé, d'une porte ouvrant en escalier vers la ville et d'une porte de secours défendue par un pont-levis.

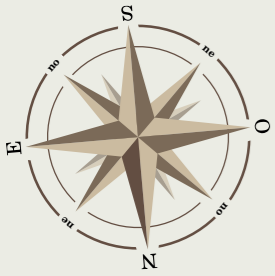
Sources : Anne-Claire Navarro, passeur de mémoire du Pôle Temps Libre, Archives municipales.



La roseraie.



Les Terrasses du Bosquet s'appuient contre le rempart sud du Fort Vauban.



rue Soubeyrannes



Les Terrasses du Bosquet

Jardin ethnobotanique et d'acclimatation

Parc du Bosquet, Alès

Parc du Bosquet

Fort Vauban


Entrée du jardin

Centre national
de Pomologie
Mission
Développement
Durable

- A. Verger paysager
- B. Jardin de Marie
- C. Jardin médiéval
- D. jardin d'acclimatation humide
- E. Cuve de récupération des eaux de pluie
- F. Parcelles pédagogiques
- G. Jardin des Hespérides
- H. Carrés à grapiller
- I. Jardin d'acclimatation sec
- J. Plateforme de compostage
- K. Espaces des collections
- L. Jardin des baies
- M. Jardin méditerranéen



Les zones A, B, C, F, H, I, J et K
sont accessibles aux personnes
à mobilité réduite.

Dans le texte, l'icone  suivi d'une lettre entre crochets indique les différents espaces du plan.



Journée de découverte des plantes du jardin et des insectes pollinisateurs pour les élèves de l'école Notre-Dame d'Alès.



Le saviez-vous ?

Il existe environ 20 000 espèces d'abeilles solitaires dans le monde. Les abeilles jouent un rôle important dans la pollinisation des végétaux. Contrairement à leur cousine *Apis mellifera*, les abeilles solitaires piquent très rarement et ne vivent pas en essaim. Néanmoins, très sociables, elles sont dites grégaires et partagent très volontiers leur territoire avec de nombreuses autres espèces. En 2021, nous avons choisi de mettre en place dans le jardin deux "dorlotoirs", nichoirs permettant d'observer et de participer à la sauvegarde de la diversité des abeilles solitaires.



[F]

Les parcelles pédagogiques

Le jardinage est une activité d'éveil et d'apprentissages dans de nombreux domaines : ceux du savoir et des connaissances, du savoir-faire et du savoir-être.

Les enjeux environnementaux auxquels nous devons faire face appellent des changements dans les pratiques de chacun. L'Éducation à l'Environnement et au Développement Durable (EEDD) est un outil qui peut inciter les jeunes et moins jeunes à aller vers l'écocitoyenneté dans leurs comportements et dans leurs décisions.

Au jardin, les enfants découvrent la nature, le rythme des saisons, les besoins des végétaux pour se développer et le rôle des animaux. Ils apprennent des techniques de jardinage respectueuses de l'environnement, multiplient les observations et les travaux concrets.

Un jardin pédagogique est un lieu d'apprentissage avant tout, mais aussi un espace de détente et d'activités ludiques. Il nécessite de prendre le temps d'observer, de prendre soin et permet de développer sa patience. Il favorise l'émulation collective, l'entraide et crée un esprit de groupe. Il est aussi un lieu de dévelop-



Poirier.

pement personnel, artistique ou poétique, de renforcement de la confiance en soi. Dès la rentrée, grâce à leur vocation "pédagogique", les Terrasses du Bosquet offrent aux écoles à proximité et aux jeunes visiteurs des outils de sensibilisation et de compréhension de la botanique, des enjeux autour du climat et de la biodiversité.

Des cultures partagées

« Les jardins pédagogiques, éducatifs et écologiques répondent aux besoins de recréer le lien et la compréhension entre la nature et l'humain. Créer ou entretenir un jardin pédagogique est un moyen de donner un sens au système du vivant et d'en comprendre ses cycles. Le jardin est une introduction à la connaissance des plantes qui deviendront des aliments à cuisiner et à déguster. »

Ministère de l'Éducation nationale et de la Jeunesse

Afin que nous ayons à chaque visite des éléments à faire sentir et goûter, nous vous demandons de ne pas toucher, manger ou couper les fruits, fleurs et légumes du jardin. Mais nous sommes bien conscients qu'il est très difficile de résister.

Pour ce faire, vous trouverez dans l'allée centrale [H], deux bacs de culture appelés "carrés à grapiller" qui sont là pour vous offrir la possibilité de goûter quelques-uns des délices de ce jardin.

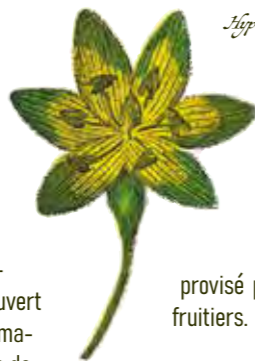
Merci de respecter l'interdiction de ramasser et de consommer dans les autres parcelles du jardin.

📍 [A]

Le verger paysager

Le pré-verger, également appelé éco-verger ou verger plein-vent est un type de conduite arboricole très ancien, remontant à l'Antiquité. Il permettait d'associer la culture d'arbres fruitiers avec d'autres cultures (foin, céréales, vignes) ou de l'élevage.

Lrès répandu au XVIII^e et XIX^e siècle, le verger s'est peu à peu raréfié, en cause la déprise agricole et les différentes campagnes d'arrachage au profit de plantations intensives. Nous constatons néanmoins ces dernières années un renouveau du sylvo-pastoralisme (élevage sous couvert végétal) et de l'agro-sylviculture (plantation sous couvert végétal) en raison principalement des changements climatiques et de l'intérêt écologique et économique de ce type de cultures associées.



Hesperis.

Dans le jardin des Terrasses du Bosquet, notre pré-verger joint l'utile à l'agréable : vous pouvez vous promener sous les arbres et profiter de leur fraîcheur en été, vous installer dans la prairie fleurie pour un pique-nique improvisé puis faire une petite sieste à l'ombre des fruitiers.

Le *viridarium*, terme qui signifie verger, est un jardin clos composé d'arbres fruitiers associés à des plantes d'ornement et ou des fleurs. Il s'agit d'un jardin de plaisir, de détente et de contemplation. Il deviendra, à la fin du Moyen Âge, le jardin courtois, où les couples peuvent échanger des baisers ou se faire la cour dans des alcôves végétales.

Vous pourrez reconnaître dans ce verger paysager : pêcher, nectarinier, prunier, poirier et nashi. La prairie est ponctuée de bosquets d'agapanthes, de gauras, d'érigerons et de nombreuses autres fleurs.

Dès que ce sera possible, les arbres plein vent de ce verger joueront les supports d'animation pour des ateliers techniques sur l'entretien et la taille des arbres fruitiers. Ils seront réparés régulièrement de l'automne au début de l'été.



Les formes palissées

Au sein de cette parcelle, vous pouvez observer un support en fer forgé particulier. Cette forme appelée "Vase Médicis", sert de support de culture à une Giscondette, une variété de pomme locale.

La culture des arbres en espalier et contre-espalier est un savoir-faire rare et compliqué. Développé à partir du XVI^e siècle, il est en train de se perdre. Le Centre national de Pomologie d'Alès participe au collectif pour l'inscription de l'arboriculture fruitière en formes jardinées au patrimoine immatériel universel de l'UNESCO.



Le pré-verger comprend huit arbres fruitiers et une prairie fleurie composée de nombreuses espèces ornementales et sauvages.

[B]

Le jardin de Marie

À la fin du Moyen Âge, le jardin a évolué sous l'influence des chevaliers revenus des croisades, avec dans la tête le souvenir des fabuleux jardins d'Orient, ornés de plantes aux couleurs chatoyantes et aux parfums envoûtants.

Le jardin de Marie s'inspire de cette époque médiévale, fleurs blanches sur feuillage vert, argent ou panaché : glycine, rose, pivoine, sauge, glaïeul et fougère.

Consacré à la Vierge, il permettait de confectionner les bouquets dédiés à la décoration des lieux consacrés lors des grands rendez-vous liturgiques.

D'inspiration "jardin à l'anglaise", c'est l'endroit parfait pour l'observation des insectes pollinisateurs et de toute la diversité du jardin. C'est également dans ce petit espace que l'équipe de Centre national de Pomologie a installé un deuxième "Dortoir", ces nichoirs pour les abeilles solitaires et les osmies (abeilles maçonnes).

Trouver le bon équilibre

Le rôle du jardinier dans un jardin naturel consiste à essayer d'offrir aux auxiliaires du jardin (coccinelle, chrysope, guêpe, abeille, ...) de bonnes conditions de vie : le gîte pour passer



l'hiver, de quoi se nourrir et des lieux pour procréer sans crainte. Le but du jeu n'est donc pas d'éradiquer les ravageurs mais de créer un équilibre afin que chacun s'y retrouve : auxiliaires, ravageurs et jardinier.

Le jardin de Marie est fleuri quasiment toute l'année, attirant une multitude d'insectes. Il est donc le lieu idéal pour les observer et développer des activités de sciences participatives avec le public. Ainsi, tout un chacun peut s'impliquer et partager des actions liées à une collecte de données, une recherche ou une analyse scientifique de manière rigoureuse et améliorer les connaissances publiques dans divers domaines.

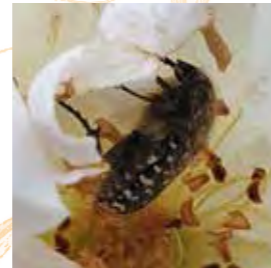


Une diversité foisonnante

Ce tout petit jardin de 56 m², jonché de plaquettes de bois, accueille 84 espèces de plantes ornementales majoritairement à fleurs blanches ou feuilles panachées de blanc.



Le jardin de Marie compte 84 espèces de plantes.





[C]

Le jardin médiéval

Plantes alimentaires, industrielles et techniques, tinctoriales, aromatiques, médicinales, ... La collection ethnobotanique présentée dans ce jardin offre un véritable observatoire de la diversité et des potentialités d'usages des plantes par l'homme.

Outil majeur de sensibilisation du public à la richesse du monde végétal et à l'importance de sa sauvegarde, les plantes sont une source d'inspiration sans limite.

Découvrez les collections ethnobotaniques du jardin médiéval, inspirées du capitulaire de Villis établi par Charlemagne. Cette liste de quatre-vingt-dix plantes, aussi appelé *Herbularius* (fin du VIII^e siècle), était conseillée de planter dans les cloîtres et les jardins de l'empire.

Les triangles de culture

Le jardin médiéval est un savant mélange de plusieurs espaces de culture. Varié, structuré, organisé, coloré, savamment délimité par des plessis (bordure en plessage d'acier), pour des carrés sans cesse en culture.

Il prend la forme d'un carré constitué de huit triangles de cultures différentes, terminé par une haie de quatorze pommiers en contre-espalier qui longe la rue Soubeyrannes. Ces arbres sont des variétés anciennes du XVIII^e et XIX^e siècles comme l'Api étoilé ou la Calville Blanc d'hiver.



Dans les demeures bourgeoises, les châteaux et les abbayes, les jardins étaient cultivés dans des planches de culture carrées ou rectangulaires. Elles étaient bordées de bois, de plessis (tressage végétal) ou de plates-bandes végétales en buis. Les planches de culture et le tracé des allées avaient une dimension religieuse mais également esthétique.

Huit parcelles triangulaires

- 2 parcelles de plantes aromatiques,
- 2 parcelles de simples ou plantes médicinales,
- 2 parcelles d'herbes à porée et autres plantes potagères,
- 1 parcelle de plantes magiques, plantes de femme et plantes à poison,
- 1 parcelle de plantes utilitaires (textiles, tinctoriales, épices, ...).



Des plessis sur mesure

Dans le jardin médiéval, mais également pour les parcelles pédagogiques, nous avons fait appel aux compétences du service MUJE (Mobilier Urbain et Jeux d'Enfants) de la ville d'Alès. Ils nous ont fabriqué des planches de culture en acier sur mesure, qui en plus d'être durables dans le temps, apportent une touche esthétique et une rigueur géométrique au jardin.



Le jardin médiéval présente 156 espèces de plantes alimentaires, industrielles et techniques, médicinales et tinctoriales.



Verveine de Buenos Aires.

Sauge des Canaries.

Cypsophile.

Ail d'ornement.

L'espace des collections



Sur cette terrasse, nous avons associé aux arbres fruitiers des espèces odorantes, en particulier des sauges et des verveines. Les sauges appartiennent à la famille des Lamiacées. Il existe plus de 900 espèces de sauges dont une quinzaine d'indigènes. La plupart sont originaires des régions chaudes du globe et adaptées à la zone méditerranéenne. La collection présente une vingtaine d'espèces et variétés. Nous espérons l'augmenter chaque année de nouveaux spécimens rares ou peu répandus du genre. Au centre de la parcelle, une pergola accueille des kiwi et kiwâi, ainsi qu'une akébie, une liane subtropicale, également appelée "liane chocolat". La pergola est habillée d'œuvres éphémères dans le temps sur le thème "transparence et légèreté". Elles servent de support aux plantes grimpantes et apportent une touche poétique à ce jardin.





Le jardin des Hespérides se situe juste après l'entrée principale des Terrasses du Bosquet, à droite du verger paysager.



Les poivres *Zanthoxylum*

Malgré leur nom, ces épices ne font pas partie de la famille du poivre, les pipéracées, mais de celle des *Rutaceae*. Le genre *Zanthoxylum* regroupe environ 35 espèces de par le monde. Retrouvez lors de votre visite quelques membres de cette famille : le poivrier de Timut (*Z. armatum*) et le poivrier de Sichuan (*Z. piperitum*). Ces arbustes très épineux, y compris sur et sous les feuilles, recèlent un vrai trésor aux notes fraîches, piquantes et acidulées. Ce n'est pas sans raison que ces baies sont surnommées "poivre pamplemousse".



Le jardin des Hespérides

Le mot *melo* en latin, traduit par pomme au Moyen Âge, caractérisait des fruits ronds. Par extension, les agrumes sont appelés "hespérides" en référence aux fruits d'or du jardin des Hespérides.

La parcelle fleurie, visible dès l'entrée dans le jardin, comprend 9 variétés d'agrumes dont : 2 mandariniers Satsuma, 1 citron caviar, 1 limette rouge, 1 citron rugueux, 1 kumquat, 1 kabosu, 1 citrumelo et 1 oranger panaché. Néanmoins, tout au long de votre visite des parcelles du jardin Les Terrasses du Bosquet, vous retrouvez différents membres de cette famille plantés en pleine terre : pomelo, oranger, combawa, poivrier de Timut, ...

La famille des *Rutaceae*

Les agrumes appartiennent à la famille des *Rutaceae* (Rutacées) qui appartient à l'ordre des Sapindales. Elle comprend environ 900 espèces réparties en 160 genres. Ce sont des arbres, des arbustes ou plus rarement des plantes herbacées des régions tempérées à tropicales, producteurs d'huiles essentielles.



Mélène.

La culture des agrumes en pleine terre

Planter un agrume en pleine terre est tout à fait possible dans les régions méditerranéennes (côte d'Azur, zones côtières de la Corse mais aussi celles du sud des Pyrénées-Orientales).

Les agrumes requièrent beaucoup de chaleur, un emplacement abrité des vents dominants et un ensoleillement maximal pour bien fructifier. Il faut bien drainer le sol car ces plantes ne supportent pas d'avoir les racines dans l'eau surtout en hiver. Les risques de maladies et de gel seraient alors accrus.

Les agrumes préfèrent un sol acide ou neutre. Ils sont gourmands en eau durant la période de fructification et en éléments nutritifs riches en azote.

Dans la mythologie grecque, le jardin des Hespérides était un jardin d'immortalité, un jardin réservé aux Dieux qui se trouvait sur les pentes du mont Atlas. Ce jardin divin, planté par Héra, déesse de la vie, contenait des arbres fruitiers qui portaient des pommes d'or.



Asphodèle.



Plus de 430 plantes vivaces et autres herbacées des régions méridionales ont été plantées dans le jardin méditerranéen.

Catananche bleu.



Brachyhiton.



Le climat subtropical méditerranéen

C'est un type de climat appartenant à la famille du climat tempéré qui se caractérise par des étés chauds et secs et des hivers doux et humides. Le terme de "méditerranéen" s'explique par sa présence caractéristique autour de la mer Méditerranée, mais d'autres régions du monde possèdent les mêmes conditions climatiques : Californie, centre du Chili, région du Cap en Afrique du Sud, sud et ouest de l'Australie, entre 30° et 45° de latitude.



Brachyhiton.



Le jardin méditerranéen

Vivaces, arbres, légumes et agrumes des latitudes méridionales parsèment cet espace créé en 2022. Ce jardin présente plusieurs centaines d'espèces dont notamment des collections de lavandes. Nous avons mélangé les différentes espèces de plantes afin de créer une biodiversité plus importante.

Le jardin méditerranéen est un jardin sec, composé de plantes acceptant des conditions difficiles, comme un fort ensoleillement pendant de longues heures, des vents parfois violents et desséchants, ainsi que le manque d'eau.

Sur ces deux terrasses, nous avons encore fait le choix de mettre en place des espèces connues (amandiers, jujubier, ...) mais également d'y associer des espèces du climat méditerranéen moins courantes comme l'arganier ou l'argousier.

C'est un pari sur l'avenir, car certaines de ces plantes ne sont pas ou peu cultivées en France. Nous verrons dans les années à venir quelles sont les espèces qui s'adaptent le mieux à notre latitude cévenole.



Iris.

Le jardin méditerranéen est installé sur deux terrasses retenues par des murets, appelés "restanques" en Provence, "bancels" en Cévennes. Ces murets permettaient d'une part de retenir la terre durant les grosses pluies, et d'autre part, de créer des zones de culture plates avec un peu de profondeur dans des régions aux reliefs particulièrement abrupts et aux sols rares et pauvres.

Aloe.



📍 [D-I]

Les jardins d'acclimation humide et sec

Au début du XVIII^e siècle naissent les jardins d'acclimation. C'est un type de jardin botanique présentant une collection de plantes exotiques importées des comptoirs coloniaux.

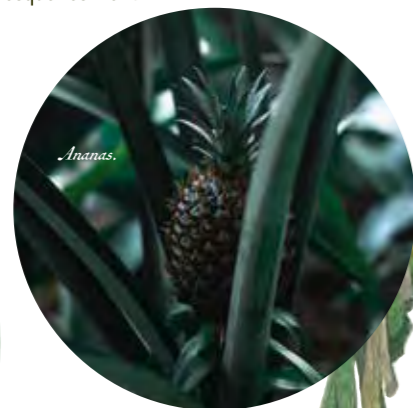
L'acclimation désigne clairement l'adaptation d'une espèce à un climat donné, la capacité de cette dernière à y vivre d'une manière pérenne sans aide particulière.

Papayer, bananier, curcuma, anone, avocatier, manguiers, poivrier et ananas, ... Autant d'espèces que nous allons essayer d'acclimater dans le jardin.

Contre le mur du Fort Vauban, en hiver comme en été, les plantes de ce carré recevront la chaleur dégagée par les pierres, créant ainsi des conditions rudes, que la région pourrait connaître d'ici quelques décennies.

Ces jardins d'acclimation seront consacrés à l'étude des facteurs pouvant provoquer l'échec de potentielles futures cultures.

Quelles plantes vont survivre, lesquelles vont donner des fruits ? À suivre...



Ananas.



Curcuma.



Bananier.

La mare, source de vie

Selon Frédéric Proniewski, ingénieur biologiste au Havre, la mare est « une oasis aquatique qui atténue les désordres climatiques ». D'abord, l'eau c'est la vie. Si cela peut expliquer cette attraction du vivant pour l'eau, loin d'être simplement esthétique, la mare constitue un écosystème à part entière. Cette petite étendue d'eau dormante, peu profonde, joue un rôle majeur pour la biodiversité et le microclimat du site. Elle va servir d'habitat, de zone de

reproduction et d'alimentation à une foultitude d'insectes, vers, mollusques, batraciens, poissons et oiseaux. En renforçant la biodiversité de son jardin grâce aux multiples interactions entre le verger, le potager et la mare, le jardinier renforce également sa résilience, sa durée de vie.



Des fruits aux supers pouvoirs

En comparaison des autres fruits, les fruits rouges possèdent des qualités nutritionnelles très intéressantes. Si nous les comparons aux fruits tels que pommes, raisins ou bananes, les fruits rouges présentent de faibles valeurs énergétiques, une faible quantité de glucides et de lipides mais ils sont cependant beaucoup plus riches en fibres et en vitamine C, essentiels à notre organisme et à la lutte contre certaines maladies. Mais il faut savoir que les branches, feuilles, tiges ont aussi des vertus. Elles sont considérées comme médicinales. En effet, vous pouvez profiter de leurs bienfaits sur la santé en faisant sécher les feuilles de cassis, framboises, mûres et fraises pour préparer ensuite des décoctions et des infusions maison à boire toute l'année.



📍 [L]

Le jardin des baies

Framboisiers, fraisiers, myrtilliers, groseillers et autres plantes à petits fruits sont communes dans nos campagnes. Ces petites pépites vitaminées ont été rapidement domestiquées et sont présentes dans tous les jardins depuis le Moyen Âge.

De nombreuses espèces et variétés de baies existent. Elles offrent tout un panel de couleurs, de formes et de saveurs. Leurs fruits sont reconnus pour leurs vertus antioxydantes, hydratantes, énergisantes et même médicinales.

Faciles à cultiver et à cueillir, même avec des enfants, les fruits rouges demandent très peu d'entretien. Ils apprécient un sol fertile et frais, avec une exposition mi-ombre ou ensoleillée, c'est pourquoi nous les avons positionnés derrière la Maison du développement durable.

Plantes précoces ou tardives, remontantes ou non, nous avons joué sur ces différences afin d'en profiter une grande partie de l'année, depuis le printemps jusqu'à la fin de l'automne.

Venez les découvrir.



Myrtille.



Groseille.



Coqueret.

Merci de ne pas grapiller dans le jardin !

Des bacs de partage de fruits et légumes ont été disposés à cette intention dans l'allée montant au carré des collections 📍 [H].



Les Terrasses du Bosquet

Rue d'Hombres Firmas, parc du Bosquet, 30100 Alès

♦ GPS : 44.125408 | 4.076012

Du 1^{er} septembre au 14 juin

> Du lundi au vendredi, de 9h30 à 16h30

Du 15 juin au 31 août

> Du lundi au vendredi, de 8h à 12h

Visite libre. Cahier de présentation en libre accès à l'office Cévennes Tourisme d'Alès, place de la Mairie.

En dehors de ces horaires et pour des visites guidées, prenez rendez-vous au 04 66 56 50 24.

Les chiens ne sont pas acceptés.

Merci de respecter le règlement intérieur affiché à l'entrée du jardin.

ales.fr ♦ pomologie.fr

 @TerrassesduBosquet_Ales

Un réseau d'acteurs sur le territoire d'Alès Agglomération

Notre jardin est membre du "Rez'au jardin", un réseau non structuré composé de jardiniers et responsables de jardins qui accueillent le grand public tout au long de l'année sur le territoire d'Alès Agglomération.



Mission Développement Durable
21, rue Soubeyrannes, 30100 Alès
tél. 04 66 56 10 64
ales.fr

© Octobre 2022 - Ville d'Alès / Mission Développement Durable
Crédits. Service Image Alès Agglomération, MDD, Charlesjsharp, David Clode,
Lisa Amann, Dustin Humes, gravures J.-B. Lamarck
Imprimé sur papier 100 % recyclé certifié PEFC





Les Terrasses du Bosquet

Jardin ethnobotanique et d'acclimatation

Parc du Bosquet, Alès



centre national
de pomologie



Alès
Cèvennes
L'ESPACE DU BIEN-VIVRE



MISSION
DEVELOPPEMENT
DURABLE

